

# BRINDE SIMULADO CONHECIMENTOS GERAIS 6º AO 9º ANO



NOME: \_\_\_\_\_

DATA: \_\_\_\_/\_\_\_\_/\_\_\_\_

## SIMULADO AVALIATIVO DE PORTUGUÊS

### 1- Leia um trecho do "Harry Potter e a câmara secreta":

"Gostaria que eles pudessem ver o famoso Harry Potter agora, pensou com selvageria enquanto espalhava estrume nos canteiros, com as costas doendo e o suor escorrendo pelo rosto. Eram sete e meia da noite quando finalmente, exausto, ele ouviu tia Petúnia chamá-lo.

– Venha já aqui! E ande em cima dos jornais!

Harry transferiu-se com prazer para a sombra da cozinha reluzente. Em cima da geladeira estava o pudim do jantar: uma montanha de creme batido e violetas cristalizadas. Um lombo de porco assado chiava no forno.

– Coma depressa! Os Mason não vão demorar a chegar!

– **disse com rispidez tia Petúnia**, apontando para as duas fatias de pão e um pedaço de queijo em cima da mesa da cozinha. Ela já pusera o vestido de noite salmão. Harry lavou as mãos e engoliu seu jantar miserável. No instante em que terminou, a tia retirou seu prato.

– Já para cima! Depressa!

Ao passar pela porta da sala de visitas, Harry vislumbrou o tio e Duda de gravata-borboleta e smoking. Mal acabara de chegar ao patamar do primeiro andar quando a campainha tocou, e a cara furiosa do tio Válter apareceu ao pé da escada.



– Lembre-se, seu moleque, nem um pio... Harry foi para o seu quarto na ponta dos pés, se esgueirou para dentro, fechou a porta e se virou para cair na cama. O problema foi que já havia alguém sentado nela."

Acesso: <<https://educaemcasa.petropolis.rj.gov.br/uploads/bibliotecas/harry-potter-e-a-camara-secreta-j-k-rowling-pdf.pdf>>

## Responda...

1- Marque a opção que descreva corretamente o termo **"rispidez"** na frase destacada no texto:

- A) Carinho
- B) Arrogância
- C) Raiva
- D) Tristeza

2- Na frase: "pensou com selvageria enquanto espalhava estrume nos canteiros", foi usada a seguinte figura de linguagem:

- A) Metáfora
- B) Personificação
- C) Hipérbole
- D) Comparação

3- Segundo o texto, o que é "uma montanha de creme batido e violetas cristalizadas." ?

- A) Jantar miserável
- B) Pudim
- C) Pão
- D) Queijo



## Qual a diferença entre a onça, o tigre e o leopardo?

Os três são felinos, carnívoros e ótimos caçadores. Eles possuem presas grandes e garras que se escondem embaixo da pele. Mas são espécies diferentes. A onça vive nas Américas, tem o pelo cheio de manchas com uma pinta preta no meio. Já o leopardo vive na Ásia e na África e também tem manchas, mas sem a pinta preta no meio. O tigre habita na Ásia e não tem manchas, mas listras. O curioso é que o desenho das manchas ou listras é diferente de um animal para outro, como nossas impressões digitais. Assim, não existem dois tigres, onças ou leopardos iguais.

“Revista Recreio”, nº252, 2005.

4- Observe as frases a seguir e marque a opção que contém predicativo do sujeito:

- A) "Os três são felinos, carnívoros e ótimos caçadores."
- B) "A onça vive nas Américas;"
- C) "O curioso é que o desenho das manchas ou listras é diferente de um animal para outro;"
- D) "Assim, não existem dois tigres;"

5- O predicativo do sujeito da questão anterior, indica:

- A) Uma característica dado ao sujeito.
- B) A localização do sujeito.
- C) Uma atitude do sujeito.
- D) O modo de agir do sujeito.



6- Aprendemos que a coesão referencial "**é um mecanismo de coesão textual que colabora com a textualidade através do uso de elementos coesivos. Ela conecta as diversas partes de um texto sejam palavras, orações e períodos.**"

Observe a frase e marque a opção que destaque corretamente a quem o termo grifado se refere:

Sara saiu essa manhã de casa. **Ela** foi trabalhar na loja e mais tarde foi ao curso de dança.

- A) Casa
- B) Loja
- C) Sara
- D) Curso de dança

7- Marque que tipo de coesão referencial aparece no trecho a seguir:

"De uma coisa tenho certeza: essa narrativa mexerá com uma coisa delicada: a criação de uma pessoa inteira que na certa está tão viva quanto eu. Cuidai dela porque meu poder é só mostrá-la para que vós a reconheçais na rua, andando de leve por causa da esvoaçada magreza."

**(A hora da estrela de Clarice Lispector)**

- A) Catáfora
- B) Anáfora
- C) Elipse
- D) Reiteração





## 8- (Enem-2009) - adptada

"Páris, filho do rei de Troia, raptou Helena, mulher de um rei grego. Isso provocou um sangrento conflito de dez anos, entre os séculos XIII e XII A.C. Foi o primeiro choque entre o ocidente e o oriente. Mas os gregos conseguiram enganar os troianos. Deixaram à porta de seus muros fortificados um imenso cavalo de madeira. Os troianos, felizes com o presente, puseram-no para dentro. À noite, os soldados gregos, que estavam escondidos no cavalo, saíram e abriram as portas da fortaleza para a invasão. Daí surgiu a expressão "presente de grego".

Em "puseram-no", a forma pronominal "no" refere-se:

- a) ao termo "rei grego".
- b) ao antecedente "gregos".
- c) ao antecedente distante "choque".
- d) aos termos "presente" e "cavalo de madeira".

## 9- (Enem-2014) - adaptada

"Há qualquer coisa de especial nisso de botar a cara na janela em crônica de jornal – eu não fazia isso há muitos anos, enquanto me escondia em poesia e ficção. Crônica algumas vezes também é feita, intencionalmente, para provocar. Além do mais, em certos dias mesmo o escritor mais escolado não está lá grande coisa. Tem os que mostram sua cara escrevendo para reclamar: moderna demais, antiquada demais.



Alguns discorrem sobre o assunto, e é gostoso compartilhar ideias. Há os textos que parecem passar despercebidos, outros rendem um montão de recados: “Você escreveu exatamente o que eu sinto”, “Isso é exatamente o que falo com meus pacientes”, “É isso que digo para meus pais”, “Comentei com minha namorada”. Os estímulos são valiosos pra quem nesses tempos andava meio assim: é como me botarem no colo – também eu preciso. Na verdade, nunca fui tão posta no colo por leitores como na janela do jornal. De modo que está sendo ótima, essa brincadeira séria, com alguns textos que iam acabar neste livro, outros espalhados por aí. Porque eu levo a sério ser sério... mesmo quando parece que estou brincando: essa é uma das maravilhas de escrever. Como escrevi há muitos anos e continua sendo a minha verdade: palavras são meu jeito mais secreto de calar.”

**LUFT, L. Pensar é transgredir. Rio de Janeiro: Record, 2004.**

Os textos fazem uso constante de recurso que permitem a articulação entre suas partes. Quanto à construção do fragmento, o elemento:

- a) “nisso” introduz o fragmento “botar a cara na janela em crônica de jornal”.
- b) “assim” é uma paráfrase de “é como me botarem no colo”.
- c) “isso” remete a “escondia em poesia e ficção”.
- d) “alguns” antecipa a informação “É isso que digo para meus pais”.



NOME: \_\_\_\_\_

DATA: \_\_\_\_/\_\_\_\_/\_\_\_\_

## **SIMULADO AVALIATIVO DE MATEMÁTICA**

1- No próximo mês, cada funcionário da empresa de Joana receberá um aumento de R\$ 65,00. Se a empresa tem 418 funcionários, quanto a empresa gastará a mais para pagar os funcionários?

- A) 27.100
- B) 21.170
- C) 27.170
- D) 28.000

2- Um Restaurante tem um gasto mensal de R\$ 430,00 por cliente. Se há 32 clientes nesse restaurante, qual a quantia mínima que esse restaurante precisa em um mês para atender todas eles?

- A) 13.760
- B) 11.760
- C) 13.670
- D) 12.760





3- Juliana comprou quatro camisetas por 20 reais cada. Quanto pagará se comprar seis camisetas iguais a essas?

- A) 5
- B) 20
- C) 30
- D) 15

4- Os alunos de duas turmas da escola pretendem formar times de basquete. Cada time é formado por 5 jogadores. Quantos times podem ser formados com 115 alunos?

- A) 20
- B) 23
- C) 13
- D) 15

5- Marque a opção que melhor representa a porcentagem dos números da tabela a seguir:

Valor	10% do valor	1% do valor
R\$ 200,00		
R\$ 350,00		
R\$ 572,00		

- A) 20/2; 35/3,5; 57,20/5,72
- B) 2/20; 3,5/35 ; 57,20/5,72
- C) 0,02/2 ; 0,35/3,35/; 5,7/57,72
- D) Nenhuma das opções.



## O maior número é...

6- Reorganize os algarismos registrados a seguir, incluindo o algarismo em destaque, de modo a obter o **maior número de três dígitos**.

Acrescente o **7** aos algarismos a seguir de modo a obter o maior número possível. (12-50-17)

Acrescente o **3** aos algarismos a seguir de modo a obter o maior número possível (52-13-21)

Acrescente o **4** aos algarismos a seguir de modo a obter o maior número possível (76-10-26)

A opção que corresponde os maiores números com os dígitos acima, é:

- A) 177 - 523 - 764
- B) 507 - 523 - 764
- C) 127 - 133 - 104
- D) 507 - 523 - 104

7- Resolva a expressão numérica e marque a opção correta:

$$\bullet 6 - 45 : (-9) + 3 \cdot (-4) =$$

- A) 1
- B) -1
- C) 2
- D) -2



8- Resolva a expressão numérica e marque a opção correta:

$$[24 : (7 - 15) - 13] \cdot (1 - 5) =$$

- A) - 64
- B) 74
- C) 64
- D) - 74

9- Resolva a expressão numérica e marque a opção correta:

$$(-4)^2 : (-2) + \sqrt{81} \cdot (5 - 6) =$$

- A) - 17
- B) 17
- C) 18
- D) - 18

10 - Em uma casa de ração, 1kg da ração custa R\$ 5,00, Joana tem R\$ 8,00. Quantos quilos de ração Joana pode comprar com o dinheiro que tem?

- A) 1,5 kilos
- B) 1400 gramas
- C) 1600 gramas
- D) 1,9kg



11) (ENEM) Durante a pandemia de covid-19, uma fábrica de equipamentos de segurança para médicos precisou aumentar a sua produção, principalmente das máscaras N95, devido à recomendação do uso desse tipo de máscara pela população como medida de evitar as contaminações. Antes da pandemia, a fábrica possuía quatro máquinas para a fabricação de máscaras, que produziam diariamente 12.500 máscaras. Para atender a nova demanda, o total de máquinas necessário para que sejam produzidos 50.000 máscaras diariamente é:

- a) 18.
- b) 16.
- c) 14.
- d) 13.
- e) 12.

12- (Vunesp) Para realizar um determinado serviço, uma gráfica demora 9 dias, utilizando 5 máquinas, todas com a mesma capacidade de produção. Com apenas 3 dessas máquinas, o número de dias necessários para realizar esse mesmo serviço será de:

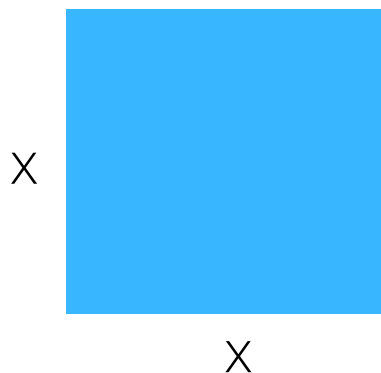
- a) 11.
- b) 12.
- c) 13.
- d) 14.
- e) 15.



13) Ao desenvolver o produto notável  $(a + b)^2$ , obtemos:

- a)  $a^2 + ab + b^2$
- b)  $a^2 + 2ab + b^2$
- c)  $a^2 - ab + b^2$
- d)  $a^2 - ab + b^2$

14- Observe:



- A)  $x^2$
- B)  $x+x$
- C)  $2x$
- D)  $2^2$

15) Uma parede da sala de Júlia, de formato quadrado, possui 25  $m^2$  de área. Sendo assim, a medida do comprimento dessa parede é:

- a) 5 m
- b) 4 m
- c) 3 m
- d) 6 m



NOME: \_\_\_\_\_

DATA: \_\_\_\_/\_\_\_\_/\_\_\_\_

## SIMULADO AVALIATIVO DE HISTÓRIA

1. Observe o trecho e marque a opção que descreva o que é positivismo:

*"A idealização da república foi um ato baseado em ideais positivistas, levando em maioria as ações de militares. A constituição embora em moldes republicanos, ainda assim, se mostrava excludente, atendendo a interesses de classes que estavam no poder."*

A) Corrente política, que busca se explicações metafísicas, teológicas.

B) Corrente filosófica, que busca se afastar de explicações metafísicas, teológicas, Busca compreender os fenômenos, a partir do conhecimento científico como norteadores de todos aspectos da sociedade como condicionantes ao progresso.





C) Corrente filosófica que busca explicações a partir dos conhecimentos humanos a partir dos seus achismos.

D) Nenhuma das respostas anteriores.

2- Depois de passado o governo brasileiro representados por dois militares, era chegada a hora das oligarquias assumirem, foram representados por Prudente de Moraes em sua chegada a presidência, ele representava as elites agrárias do Brasil. Pensando nisso, o que é Oligarquias?

A) Um governo que pensa em todos.

B) O governo de poucos.

C) Um governo onde a população faz parte de todos as decisões.

D) Nenhuma das opções.

3- Observe a imagem e marque um X na opção de qual movimento que ela representa:



[https://imagohistoria.blogspot.com/2018/09/charges-historicas-republica-velha\\_60.html](https://imagohistoria.blogspot.com/2018/09/charges-historicas-republica-velha_60.html)



- A) Política de Café com leite
- B) Voto de cabresto
- C) Reunião de Verificação de poderes.
- D) Nenhuma das opções.

4- A partir do século XIX - XX as transformações políticas e econômicas no Brasil e no mundo foram significativas, a mudança nas cidades retrataram as mudanças de um período colonial e monárquico, para uma fase republicana, com ideais de ordem e progresso.

Marque um **X** na opção que relate os fatores que contribuíram com as transformações urbanas do Brasil.

- A) Abolição da escravidão, desenvolvimento industrial, imigração, crises econômicas, crescimento urbano, política sanitária.
- B) Somente as crises econômicas.
- C) As dificuldades no processo industrial do Brasil.
- D) Nenhuma das opções.

5- O surgimento de várias características em espécies ancestrais beneficiaram seu estabelecimento e sucesso no ambiente.

A primeira espécie reconhecida como **capaz de fabricar artefatos de pedra é chamada de:**

- a) Homo sapiens.
- b) Homo habilis.
- c) Homo neanderthalensis.
- d) Homo ergaster.



6- Leia o trecho a seguir e marque de qual teoria ele está se tratando:

**"Essa teoria provém das descobertas arqueológicas encontradas na cidade de Clóvis, no Estado do Novo México, Estados Unidos, por conta do período glacial possibilitou a passagem de continente pelo o Estreito de Bering, chegando América do norte e depois se espalhando pelo o resto do continente "**

A) Teoria autóctone

B) Teoria Transoceânica

C) Teoria de Clóvis:

D) Evolução Humana

7- De qual revolução a imagem se trata?

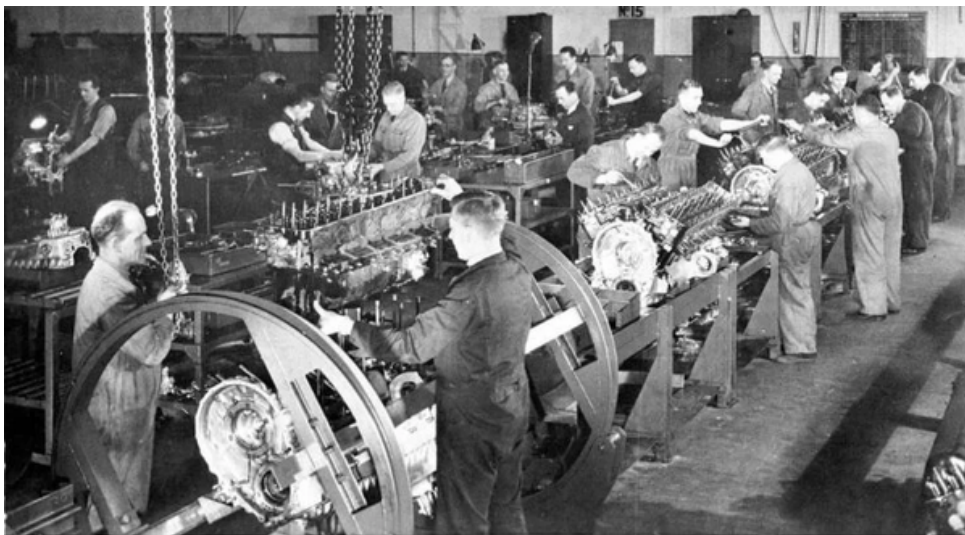


<https://www.historiadomundo.com.br/idade-moderna/revolucao-francesa.htm>



- A) Revolução Industrial.
- B) Revolução Francesa.
- C) Revolução Russa.
- D) Revolução Europeia.

8- De qual revolução a imagem se trata?



<https://escolaeducacao.com.br/primeira-revolucao-industrial/>

- A) Revolução Industrial.
- B) Revolução Francesa.
- C) Revolução Russa.
- D) Revolução Europeia.



9- De qual revolução a imagem se trata?



<https://averdade.org.br/2021/11/104-anos-da-revolucao-russa-o-poder-sovietico-e-a-luta-anticolonial/>

- A) Revolução Industrial.
- B) Revolução Francesa.
- C) Revolução Russa.
- D) Revolução Europeia.



NOME: \_\_\_\_\_

DATA: \_\_\_\_/\_\_\_\_/\_\_\_\_

## **SIMULADO AVALIATIVO DE GEOGRAFIA**

1- Sobre o conceito de espaço geográfico, assinale a alternativa incorreta.

- a) O espaço geográfico é composto e definido exclusivamente pelos elementos culturais.
- b) O espaço geográfico é constituído a partir da interação dos indivíduos com os lugares.
- c) O espaço geográfico é dinâmico, e o ser humano é um sujeito atuante na sua construção.
- d) Os elementos naturais podem interferir na forma como os homens produzem e transformam o espaço geográfico.
- e) As normas e os interesses políticos e econômicos integram o espaço geográfico.





2- Marque um X nos dois agentes responsáveis pela interação na formação do espaço geográfico:

- A) Agentes geográfico e culturais.
- B) Agentes naturais e geográficos.
- C) Agentes naturais e agentes culturais.
- D) Nenhuma das opções.

3- O que hoje nós conhecemos como Brasil, já foi um espaço diferenciado e teve outra paisagem, que foram alterados com a chegada dos portugueses ao território. Marque a opção que destaca que tipo de território havia aqui no Brasil antes dos portugueses chegarem:

- A) Espaço cultural.
- B) Espaço rural.
- C) Espaço natural.
- D) Nenhuma das alternativas.



4- Na geografia, chamamos de lugar:

A) Tudo o que estar ligado à nossa experiência, é aquele que traz a sensação do "familiar", está relacionado com os aspectos afetivos.

B) Tudo o que tem casas e prédios chamamos de lugar;

C) Todo lugar precisa ter mar;

D) Nenhuma das alternativas.

5- Marque os 4 países mais extensos que o Brasil.

A) Europa, Canadá, Estados Unidos e China;

B) Rússia, Canadá, China e Estados Unidos;

C) Rússia, Estados Unidos, Argentina e Ásia;

D) Nenhuma das opções;



6- Observe o mapa e marque a opção que apresenta corretamente as regiões do Brasil:



- A) Verde - Região Sudeste/ Laranja- Região Norte/ Roxo- Região centro-oeste / Azul- Região Sul / Vermelho - Região Nordeste
- B) Verde- Região Sudeste / Laranja - Região centro-oeste/ Roxo- Região Norme / Azul - Região Nordeste / Vermelho - Região Sul.
- C) Verde- Região Nordeste / Laranja - Região Norte / Roxo - Região Centro oeste / Vermelho - Região Sudeste
- D) Nenhuma das opções.



7- Marque a opção que só tem os estados do Brasil.

A) Acre; Alagoas; Amapá; Amazonas;

B) Bahia; Ceará; São Paulo; Ásia;

C) Tocantins; Rio de Janeiro; Estados Unidos; Canadá

D) Nenhuma das opções.

8- Observe a imagem e marque qual oceano banha o território brasileiro:



Fonte: <https://www.coladaweb.com/geografia/territorio-brasileiro>

A) Oceano pacífico

B) Oceano Atlântico

C) Oceano Antártico

D) Oceano Ártico



9- Marque a opção que relata os países que fazem fronteiras com o Brasil:

A) Uruguai, Argentina, Paraguai, Bolívia, Peru, Colômbia, Venezuela, Guiana e Suriname.

B) Estados Unidos, Ásia, África, Europa, Uruguai, Peru;

C) Argentina; Paraguai; África; Bolívia; Europa;

D) Nenhuma das opções.

10- Quais paralelos delimitam o fim das Zonas Tropicais e início das Zonas temperadas?

A) Círculo Polar Ártico e Trópico de Capricórnio.

B) Círculo Polar Ártico e Círculo Polar Antártico.

C) Trópico de Câncer e Trópico de Capricórnio.

D) Círculo Polar Antártico e Trópico de Câncer



NOME: \_\_\_\_\_

DATA: \_\_\_\_/\_\_\_\_/\_\_\_\_

## **SIMULADO AVALIATIVO DE CIÊNCIAS**

1- É uma doença bacteriana, transmitida pelo ar contaminado, que afetou o seu sistema respiratório. As bactérias são espalhadas quando uma pessoa infectada tosse ou espirra.

- A) dengue.
- B) poliomielite.
- C) sarampo.
- D) tuberculose.

2- Em função do clima semiárido da região onde se encontra, a vegetação costuma ser bastante seca, com espinho e pouquíssimas folhas. No entanto, quando ocorrem as chuvas, ela se transforma rapidamente, ganhando um aspecto diferenciado, com árvores cobertas de folhas e pequenas plantas forrando o chão. De que vegetação estamos falando?





- A) a Caatinga.
- B) a Mata Atlântica.
- C) o Cerrado.
- D) o Pantanal.

3- "Energia termoelétrica é a eletricidade obtida por meio da conversão de energia térmica em energia elétrica. Esse processo acontece dentro das usinas termoelétricas e tem início com a queima de um determinado material, como combustíveis fósseis ou biomassa, para a obtenção de calor. O calor aquece a água presente em uma caldeira, transformando-a no vapor que move as turbinas para o acionamento dos geradores.

É muito viável em áreas onde há escassez de outras fontes, além da flexibilidade quanto à localização das usinas. Apesar disso, o processo de geração de energia emite gases poluentes da atmosfera, além de seu custo ainda ser bastante elevado."

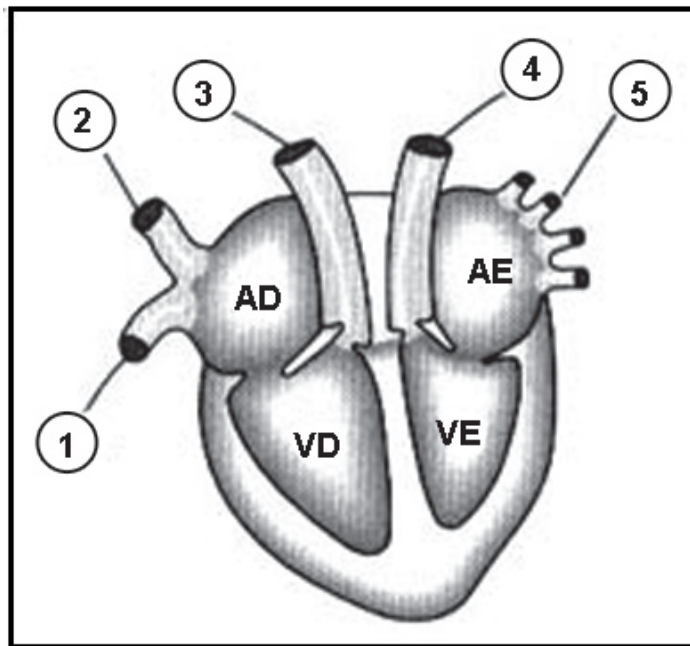
<https://brasilecola.uol.com.br/geografia/energia-termoeletrica.htm>

Marque a alternativa que tem sido muito utilizada como combustível pelas termoelétricas no Brasil é:

- A) a biomassa.
- B) a gasolina.
- C) o diesel.
- D) o querosene.



4- Observe a imagem:



O vaso sanguíneo responsável por transportar para todo o corpo o sangue arterial, aquele rico em oxigênio, está indicado pelo número:

- A) 4
- B) 2
- C) 1
- D) 3

5- O HPV (sigla em inglês para Papilomavírus Humano) é um vírus que infecta a pele ou mucosas (oral, genital ou anal) das pessoas, provocando verrugas anogenitais (na região genital e ânus) e câncer, a depender do tipo de vírus. A infecção pelo HPV é uma Infecção Sexualmente Transmissível (IST).



Uma forma de prevenção dessa doença é a:

- A) ingestão de pílulas à base de hormônios.
- B) interrupção do coito antes da ejaculação.
- C) retirada dos ovários.
- D) utilização de preservativo.

6- A imagem abaixo se trata do:



Disponível em: <<http://www.auladeanatomia.com/neurologia/snc3.jpg>>. Acesso em: 2 set. 2011.

- A) Sistema digestivo
- B) Sistema nervoso
- C) Sistema Respiratório
- D) Nenhuma opção.



7- No sistema nervoso, o órgão responsável pela resposta de equilíbrio corporal é denominado

- A) bulbo.
- B) cerebelo.
- C) diencéfalo.
- D) telencéfalo.

8- O organismo humano é formado por diversos sistemas que se integram e trabalham juntos. Quais são TODOS os sistemas do corpo humano?

- A) cardiovascular, respiratório, digestório, nervoso, sensorial, endócrino, excretor, urinário, reprodutor, esquelético, muscular, imunológico, linfático, tegumentar.
- B) cardiovascular, respiratório, digestório, nervoso, sensorial, endócrino, excretor, reprodutor, esquelético, muscular, imunológico.
- C) cardiovascular, , digestório, nervoso, excretor, urinário, reprodutor, esquelético, muscular, imunológico, linfático, tegumentar.



9- "É a mudança do estado gasoso para o estado líquido. Também chamada de liquefação, é o processo inverso da vaporização. Para que o vapor sofra condensação é necessário que ocorra ou uma redução na sua temperatura ou um aumento na pressão a que está submetido." Esse processo chamamos de:

A) condensação.

B) solidificação.

C) sublimação.

D) vaporização.

10- "É a transformação física do estado líquido para o estado gasoso. Distinta das etapas dos outros estados, o vapor não apresenta volume constante. Ele assume, portanto, a forma do recipiente no qual está acondicionado e as mudanças de temperatura geram grandes variações de seu volume e pressão." Esse processo chamamos de:

A) condensação.

B) solidificação.

C) sublimação.

D) vaporização.



# ATENÇÃO!

## PROIBIDO O COMPARTILHAMENTO SEM AUTORIZAÇÃO

Todo o material incluso nesta apostila estão protegidos por direitos autorais de seu criador: **RAFAEL DA SILVEIRA**, sendo proibido toda ou quaisquer forma de plágio, cópia, reprodução ou qualquer outra forma de uso não autorizado.

Sujeitando-se o transgressor, as penalidades previstas nos códigos civil e criminal.

Caso tenha dúvidas, entre em contato com o suporte através do e-mail:  
***suporte@nuvemkids.com***



NUVEM KIDS © 2022  
TODOS OS DIREITOS RESERVADOS.